

UNIVERSITÀ DEGLI STUDI DI MILANO BICOCCA

FACOLTÀ DI SOCIOLOGIA

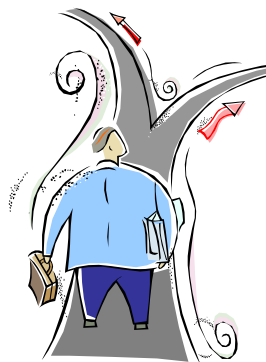


PROGETTO ITACA

I percorsi post laurea dei laureati triennalisti
dell'Università di Milano Bicocca

Aggiornamento del Rapporto intermedio

di Alessandra Caserini e Marco Terraneo



Giugno 2006

Indice

Introduzione	3
Analisi dei tempi di ingresso nel mercato del lavoro	6
Le caratteristiche della prima occupazione dopo la laurea	9
Percorsi post-laurea	14
La formazione post laurea a quattro mesi dal conseguimento del titolo	15
Valutazione degli studi a quattro mesi dalla laurea	17

Introduzione

Il progetto Itaca è ideato in modo che vengano intervistate otto coorti di laureati tra l'a.a. 2001/2002 fino alla terza sessione di laurea 2003/2004. Il piano di rilevazione prevede una prima intervista somministrata a quattro mesi dalla laurea e successivamente un richiamo ogni sei mesi per un minimo di tre volte fino a un massimo di sei.

In queste pagine di aggiornamento del rapporto intermedio diffuso nel giugno 2005 siamo finalmente in grado di presentare, per tutte le otto coorti, l'analisi dei tempi di ingresso nel mercato del lavoro e le caratteristiche del primo lavoro trovato dopo la laurea triennale. Inoltre viene fornita una fotografia dei percorsi intrapresi a quattro mesi dalla laurea e una valutazione degli studi compiuti.

Si precisa che nel paragrafo relativo alle caratteristiche del primo lavoro e dei tempi di inserimento occupazionale vengono presi in considerazione solo e unicamente i laureati che non erano già occupati al momento della laurea.

Prima del rapporto di aggiornamento riportiamo alcune note informative:

- il prospetto che sintetizza l'esito delle chiamate riferite al primo contatto
- l'aggiornamento del piano complessivo delle rilevazioni
- la composizione del campione raggiunto.

Esito delle chiamate per la prima intervista

	N	%
Interviste complete e valide	3.816	95,5%
Numeri sbagliati (linea mancante, fax, ...)	50	1,3%
Irreperibili temporaneamente	22	0,6%
Rifiuti iniziali	22	0,6%
Rifiuti durante l'intervista	5	0,1%
Telefonate senza esito (segreterie, linea libera/occ., appuntamenti)	79	2,0%
Totale	3.994	100,0%

Coorti di laureati (mese di laurea)

	C1	C2	C3	C4	C5	C6	C7	C8
	nov-02	mar-03	lug-03	nov-03	Mar-04	lug-04	nov-04	mar-05
Sessione	II	III	I	II	III	I	II	III
A.A.	01-02	01-02	02-03	02-03	02-03	03-04	03-04	03-04
Mese int.								
mar-03								
apr-03	1° C1							
mag-03								
giu-03								
lug-03								
ago-03								
set-03		1° C2						
ott-03								
nov-03								
dic-03			1° C3					
gen-04	2° C1							
feb-04								
mar-04		2° C2						
apr-04				1° C4				
mag-04								
giu-04	3° C1		2° C3					
lug-04								
ago-04								
set-04		3° C2			1° C5			
ott-04				2° C4				
nov-04	4° C1							
dic-04			3° C3					
gen-05								
feb-05						1° C6		
mar-05		4° C2			2° C5			
apr-05*	5° C1			3° C4			1° C7	
mag-05								
giu-05*			4° C3			2° C6		
lug-05								
ago-05								
set-05		5° C2			3° C5			
ott-05	6° C1			4° C4			2° C7	1° C8
nov-05								
dic-05			5° C3			3° C6		
gen-06								
feb-06								
mar-06		6° C2			4° C5			
apr-06				5° C4			3° C7	2° C8
mag-06								
giu-06			6° C3			4° C6		
lug-06								
ago-06								
set-06					5° C5			
ott-06				6° C4			4° C7	3° C8
nov-06								
dic-06						5° C6		

Legenda: colore rosso = rilevazioni già condotte - colore verde = rilevazioni da effettuare

Composizione degli intervistati rispetto all'universo di partenza

	Intervistati	Laureati
Genere		
Femmine	65,4	65,3
Maschi	34,6	34,7
Zona di residenza		
Provincia di Milano	58,1	58,1
Lombardia escluso Milano	34,9	34,9
Altro	7,0	7,0
Anno accademico di laurea		
2002	8,4	8,1
2003	30,8	29,5
2004	60,7	62,5
Voto di laurea		
66-98	38,4	38,7
99-101	15,7	15,8
102-104	14,4	14,2
105-109	17,2	17,2
110-110 e lode	14,2	14,1
Facoltà		
Economia	18,5	18,7
Giurisprudenza ¹	1,6	1,6
Medicina e Chirurgia	11,5	11,7
Psicologia	6,8	6,8
Scienze della formazione	17,1	17,2
Scienze MM.FF.NN.	26,2	25,8
Scienze statistiche	4,7	4,6
Sociologia	13,7	13,7
Età alla laurea		
Fino a 22 anni	26,3	25,9
23 anni	30,8	30,4
24 anni	15,8	15,8
Da 25 a 27 anni	13,9	14,2
28 anni e oltre	13,1	13,6
Totale		
	100,0	100,0
	3.816	3.994

¹ In questo rapporto tutte le tabelle e grafici relativi alle distribuzioni per facoltà riportano, per completezza di informazione, anche i valori della Facoltà di Giurisprudenza, sebbene l'esiguità del numero degli intervistati (61 casi) non consenta di commentare gli specifici risultati.

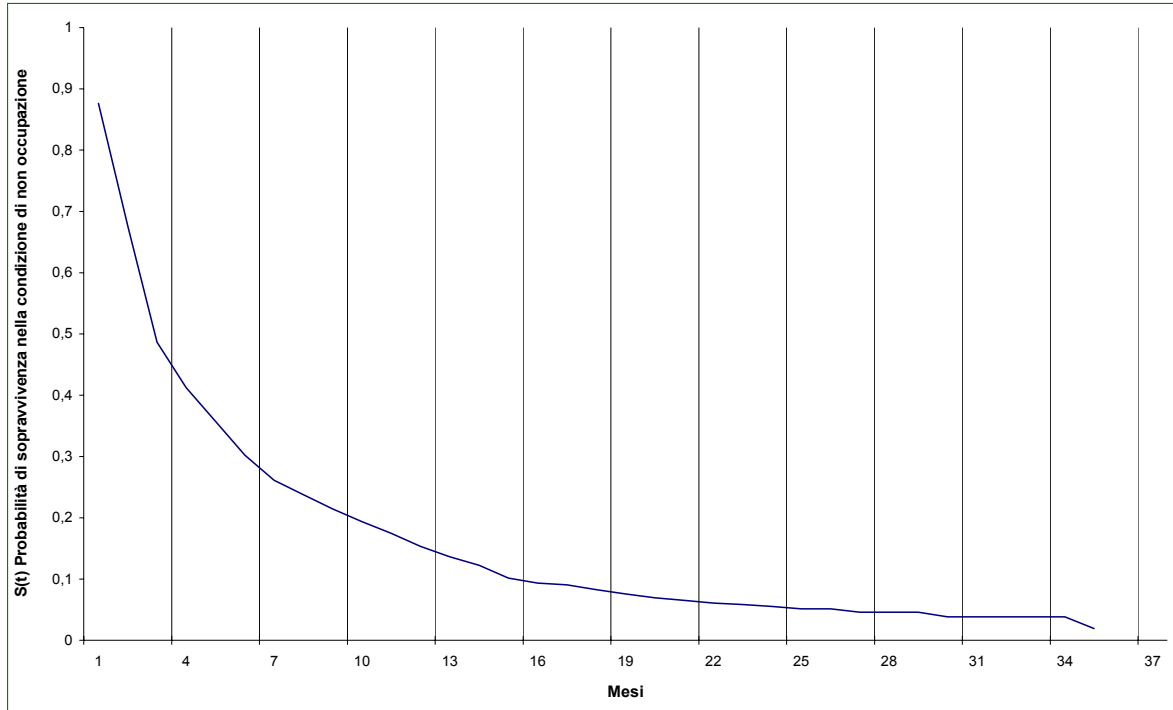
Analisi dei tempi di ingresso nel mercato del lavoro

Tempi di ingresso* (in mesi) nel mercato del lavoro dopo il conseguimento della laurea per genere, facoltà, anno accademico, voto di laurea. Intervistati non occupati al momento della laurea

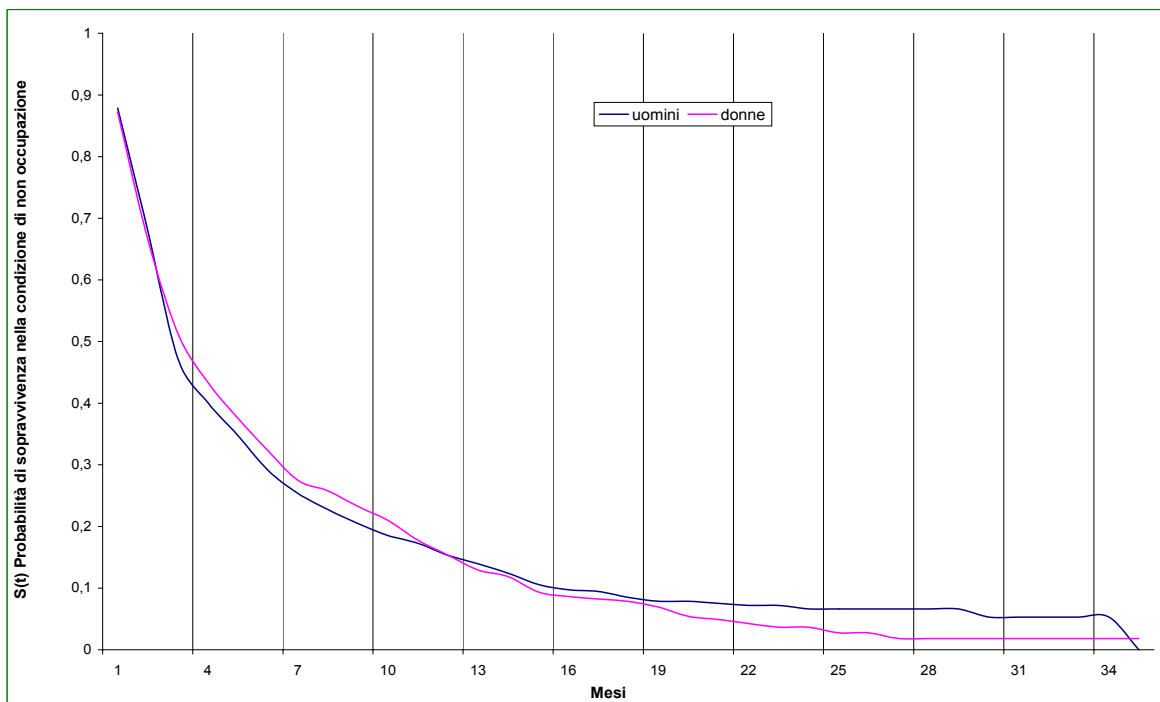
	N osservazioni	Occupati	% di successo	Tempo medio di inserimento	Tempo mediano di inserimento
Totale	1.809	1.523	84	4,2	2
Genere					
Uomini	616	518	84	4,3	2
Donne	1.193	1.005	84	4,2	2
Facoltà					
Economia	388	328	84	4,5	3
Giurisprudenza	9	5	55	4,0	5
Medicina	400	396	99	1,8	2
Psicologia	62	43	69	4,0	3
Scienze formazione	258	207	80	4,6	3
Scienze MM.FF.NN.	368	279	76	5,6	4
Scienze statistiche	73	67	92	5,5	3
Sociologia	251	198	79	5,0	3
Anno accademico					
2002	168	159	95	5,1	3
2003	654	574	88	4,7	2
2004	986	789	80	3,8	2
Voto di laurea					
fino a 98	734	616	84	4,5	3
da 99 a 104	514	432	84	4,4	2
da 105 a 109	305	258	84	3,7	2
110	253	214	84	3,8	2

*Tempo di sopravvivenza medio e mediano nella condizione di non occupazione. Stime di Kaplan-Meier

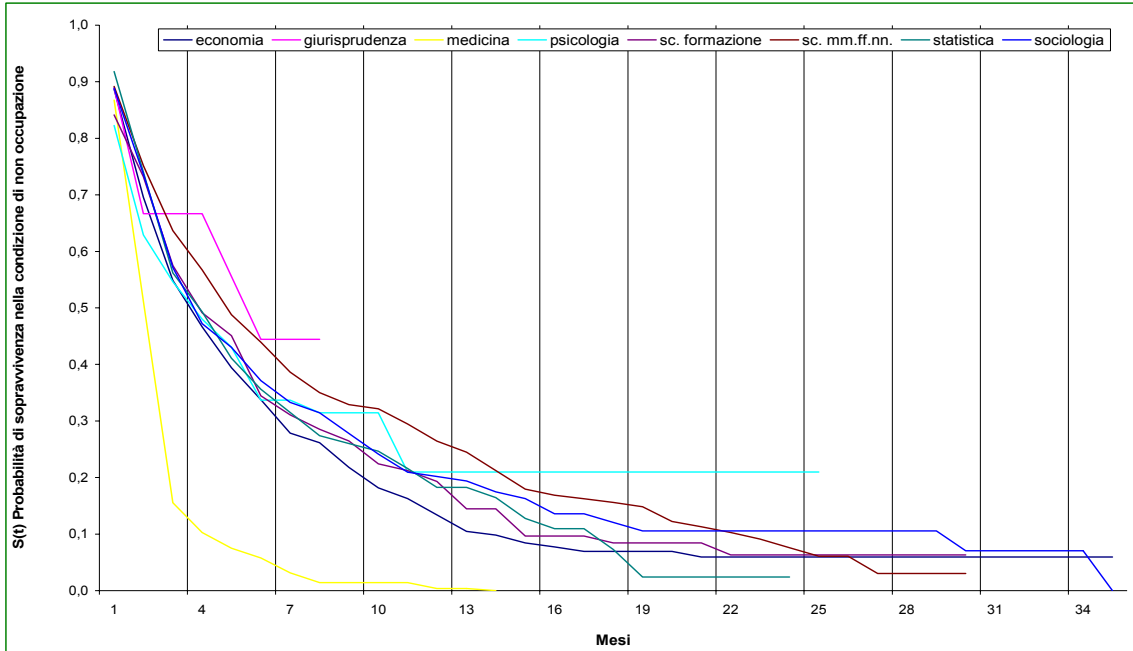
Tempi di ingresso nel mercato del lavoro dopo il conseguimento della laurea. Funzione di sopravvivenza nella condizione di non occupazione. Stime di Kaplan Meier. Intervistati non occupati al momento della laurea



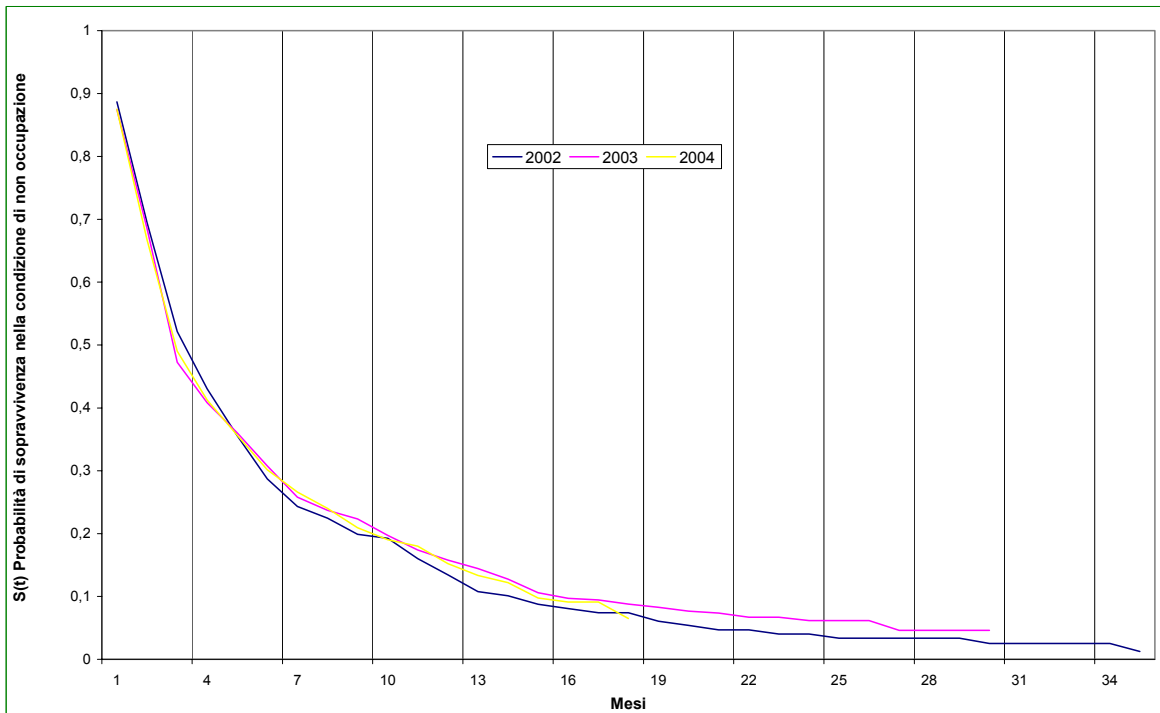
Tempi di ingresso nel mercato del lavoro dopo il conseguimento della laurea. Funzione di sopravvivenza nella condizione di non occupazione. Stime di Kaplan Meier per genere. Intervistati non occupati al momento della laurea



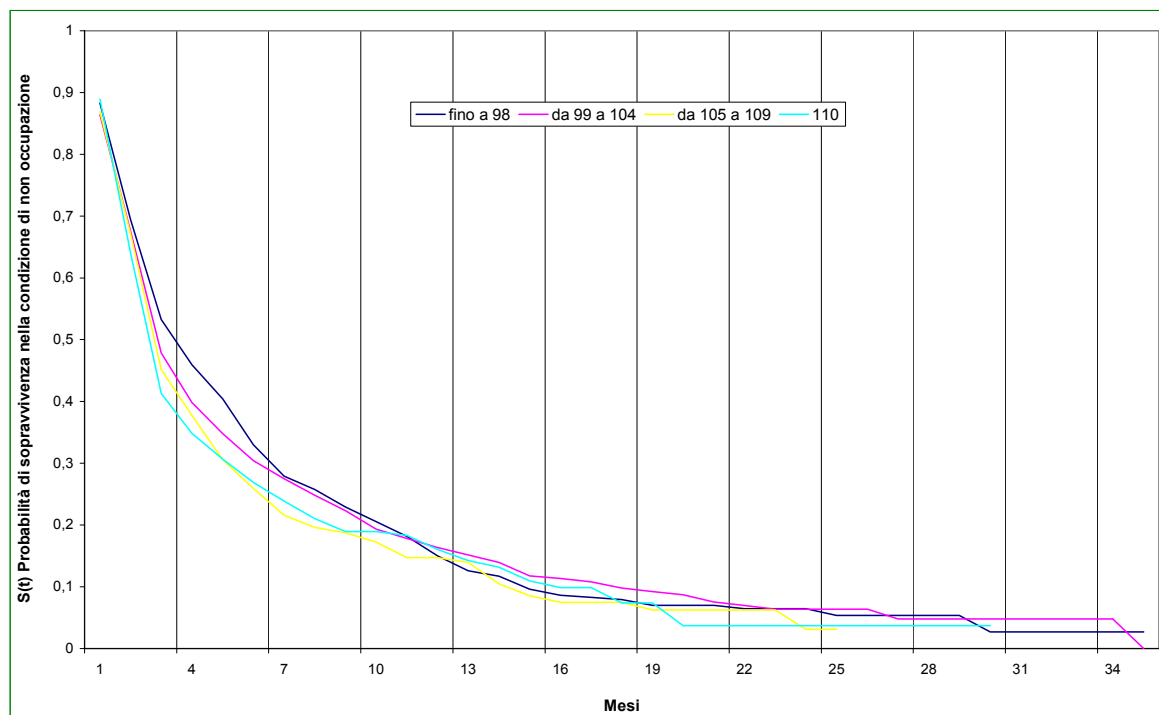
Tempi di ingresso nel mercato del lavoro dopo il conseguimento della laurea. Funzione di sopravvivenza nella condizione di non occupazione. Stime di Kaplan Meier per facoltà. Intervistati non occupati al momento della laurea



Tempi di ingresso nel mercato del lavoro dopo il conseguimento della laurea. Funzione di sopravvivenza nella condizione di non occupazione. Stime di Kaplan Meier per anno di laurea. Intervistati non occupati al momento della laurea



Tempi di ingresso nel mercato del lavoro dopo il conseguimento della laurea. Funzione di sopravvivenza nella condizione di non occupazione. Stime di Kaplan Meier per voto di laurea. Intervistati non occupati al momento della laurea



Le caratteristiche della prima occupazione dopo la laurea

Posizione occupazionale per facoltà

	Dipendente	Formalmente autonomo*	Autonomo	Non sa/non risponde	Totale	N
Economia	72,6	22,6	4,0	0,9	100,0	328
Giurisprudenza	40,0	40,0	20,0	0,0	100,0	5
Medicina	84,3	5,1	10,6	0,0	100,0	396
Psicologia	62,8	30,2	4,7	2,3	100,0	43
Sc. formazione	57,1	36,6	4,4	2,0	100,0	205
Sc. MM.FF.NN.	55,8	39,2	4,3	0,7	100,0	278
Sc. Statistiche	52,2	46,3	1,5	0,0	100,0	67
Sociologia	50,5	41,4	7,1	1,0	100,0	198
Totale	66,3	26,7	6,2	0,8	100,0	1.520

*Questa categoria comprende i CO.CO.CO. e i CO.CO.PRO. nonché i prestatori di lavoro occasionale autonomo.

Tipo di contratto per facoltà

	Contratto a termine	Contratto a tempo indeterminato	Senza contratto	Non sa/non risponde	Totale	N
Economia	75,6	20,5	3,9	0,0	100,0	312
Giurisprudenza	100,0	0,0	0,0	0,0	100,0	4
Medicina	56,2	41,8	1,1	0,9	100,0	354
Psicologia	90,0	7,5	2,5	0,0	100,0	40
Sc. Formazione	86,0	13,5	0,5	0,0	100,0	193
Sc. MM.FF.NN.	81,4	15,6	3,0	0,0	100,0	263
Sc. statistiche	89,4	6,1	4,6	0,0	100,0	66
Sociologia	84,8	11,4	3,8	0,0	100,0	184
Totale	75,6	21,7	2,5	0,2	100,0	1.416

Carattere dell'occupazione per facoltà

	Continuo	Stagionale	Occasionale	Non sa/non risponde	Totale	N
Economia	83,8	6,1	10,1	0,0	100,0	328
Giurisprudenza	60,0	20,0	20,0	0,0	100,0	5
Medicina	97,0	0,8	2,3	0,0	100,0	396
Psicologia	79,1	7,0	14,0	0,0	100,0	43
Sc. Formazione	79,0	10,2	10,2	0,5	100,0	205
Sc. MM.FF.NN.	69,7	10,1	20,2	0,0	100,0	277
Sc. statistiche	74,6	7,5	17,9	0,0	100,0	67
Sociologia	67,7	13,6	18,2	0,5	100,0	198
Totale	81,3	7,1	11,5	0,1	100,0	1519

Tempo pieno/parziale dell'occupazione per facoltà

	A tempo pieno	A tempo parziale (volontario)	A tempo parziale (involontario)	Non sa/non risponde	Totale	N
Economia	87,8	7,6	4,6	0,0	100,0	328
Giurisprudenza	20,0	60,0	20,0	0,0	100,0	5
Medicina	86,6	5,8	7,3	0,3	100,0	396
Psicologia	39,5	41,9	18,6	0,0	100,0	43
Sc. Formazione	56,3	16,0	27,7	0,0	100,0	206
Sc. MM.FF.NN.	72,3	19,1	8,6	0,0	100,0	278
Sc. statistiche	83,6	11,9	4,5	0,0	100,0	67
Sociologia	58,1	20,7	21,2	0,0	100,0	198
Totale	74,8	13,4	11,8	0,1	100,0	1.521

Ore lavorative settimanali per facoltà

	Media	Mediana	N
Economia	38,2	40,0	328
Giurisprudenza	20,6	16,0	5
Medicina	35,8	36,0	392
Psicologia	27,1	28,0	43
Sc. Formazione	30,1	30,0	202
Sc. MM.FF.NN.	33,9	40,0	277
Sc. Statistiche	36,5	40,0	67
Sociologia	31,4	35,0	198
Totale	34,4	38,0	1.512

Reddito da lavoro dipendente e da lavoro autonomo per facoltà

	Media	Mediana	N
Economia	973	1.000	292
Giurisprudenza	538	540	5
Medicina	1.231	1.250	355
Psicologia	677	700	37
Sc. Formazione	776	800	175
Sc. MM.FF.NN.	897	1.000	223
Sc. Statistiche	866	900	61
Sociologia	827	800	177
Totale	969	1.000	1.325

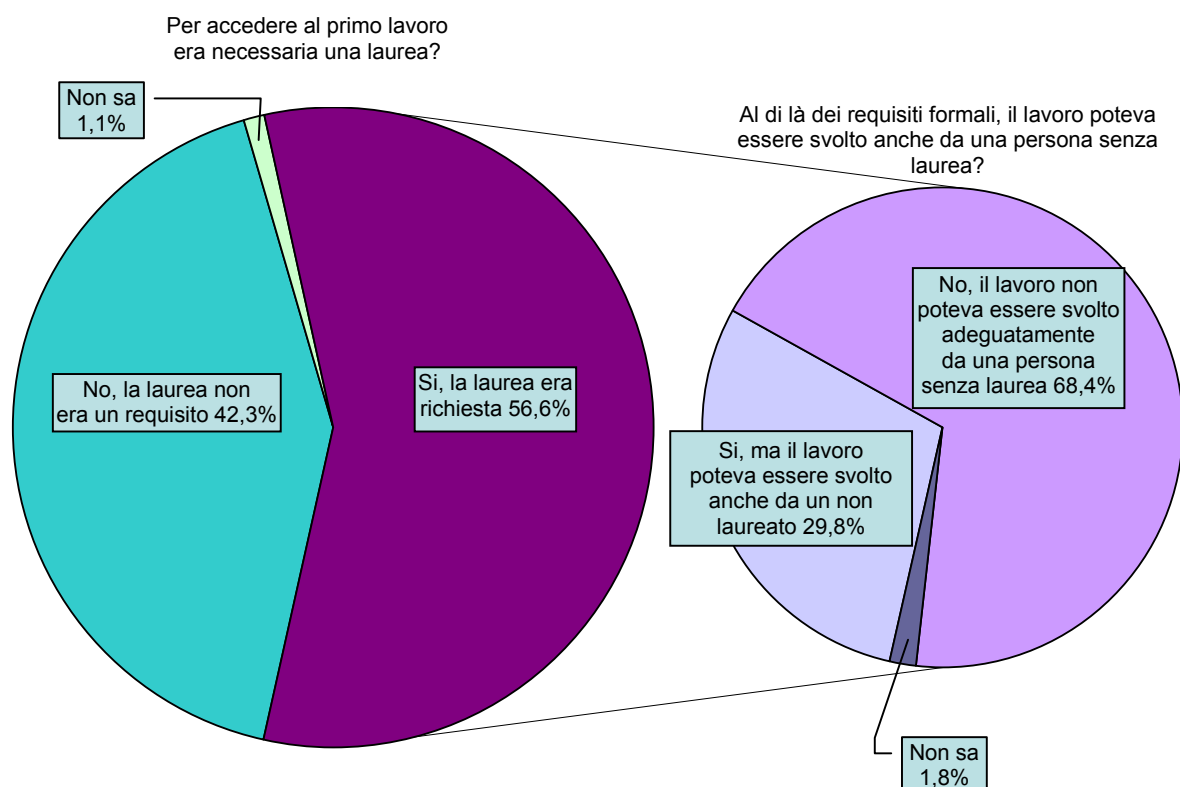
Modalità di successo nella ricerca del primo lavoro

	v.a.	%
Ho inviato il mio curriculum al datore di lavoro	373	24,5
Conoscenza personale familiare/amicale del datore di lavoro	338	22,2
In seguito a uno stage svolto presso il datore di lavoro	142	9,3
Segnalazione da parte di scuola/università/docenti	105	6,9
Ho partecipato a un concorso nel settore pubblico	131	8,6
Attraverso agenzie private/pubbliche di collocamento	81	5,3
Attraverso Internet	96	6,3
Messo/risposto ad un'inserzione su giornali	77	5,1
Mi hanno cercato loro	85	5,6
Altro	95	6,2
Totale	1.523	100,0

Settore di attività per tipo di contratto

	Contratto a termine	Contratto a tempo indeterminato	Senza contratto	Totale
Pubblico	33,0	33,2	5,7	33,3
Privato	67,0	66,8	94,3	66,7
Totale	100,0	100,0	100,0	100,0
N	1.065	304	35	1.404

Il valore della laurea nel primo lavoro svolto (N = 1.483)



Tipo di laurea richiesto per l'accesso al primo lavoro per facoltà

	Una laurea qualsiasi	Una laurea di una specifica area disciplinare	Solo il tipo di laurea posseduta	Non so	Totale	N
Economia	13,1	60,8	24,3	1,9	100,0	107
Medicina	0,0	8,2	91,8	0,0	100,0	365
Psicologia	7,1	64,3	28,6	0,0	100,0	14
Sc. Formazione	4,6	60,6	34,9	0,0	100,0	109
Sc. MM.FF.NN.	2,6	67,8	29,6	0,0	100,0	115
Sc. Statistiche	2,4	56,1	41,5	0,0	100,0	41
Sociologia	4,6	53,4	40,9	1,1	100,0	88
Totale	3,3	37,9	58,4	0,4	100,0	839

Utilità delle competenze acquisite all'Università rispetto al primo lavoro per facoltà

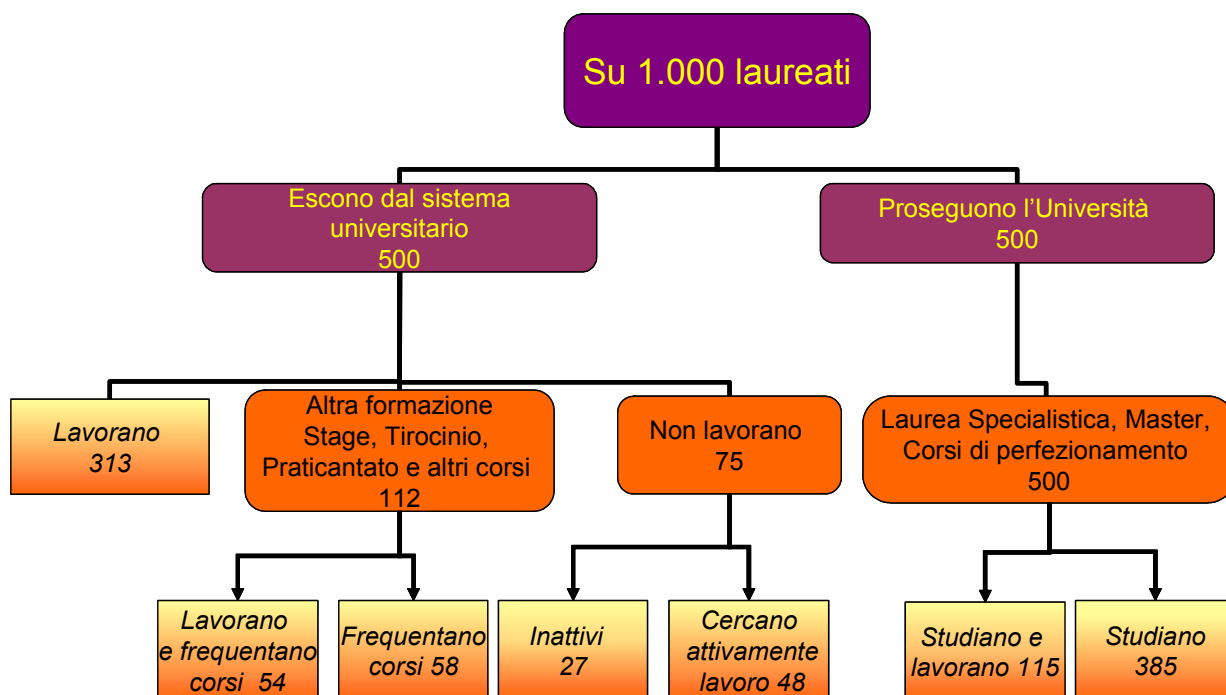
	Molto utili	Abbastanza utili	Poco utili	Per niente utili	Non so	Totale	N
Economia	8,2	42,9	26,2	22,1	0,6	100,0	317
Giurisprudenza	0,0	20,0	20,0	40,0	20,0	100,0	5
Medicina	62,0	32,9	3,6	1,5	0,0	100,0	392
Psicologia	17,5	25,0	37,5	17,5	2,5	100,0	40
Sc. Formazione	20,7	56,1	14,7	7,6	1,0	100,0	198
Sc. MM.FF.NN.	21,0	40,1	15,4	22,1	1,5	100,0	272
Sc. Statistiche	23,9	44,8	11,9	19,4	0,0	100,0	67
Sociologia	18,8	40,1	19,3	20,8	1,0	100,0	192
Totale	28,7	40,7	15,4	14,4	0,8	100,0	1.483

Valutazione della preparazione professionale acquisita all'Università rispetto al primo lavoro per facoltà

	Poco specialistica	Adeguate	Troppo specialistica	Non so	Totale	N
Economia	51,1	27,5	16,3	5,1	100,0	313
Giurisprudenza	20,0	20,0	20,0	40,0	100,0	5
Medicina	16,8	76,3	6,9	0,0	100,0	392
Psicologia	50,0	30,0	5,0	15,0	100,0	40
Sc. Formazione	46,0	42,9	7,1	4,0	100,0	198
Sc. MM.FF.NN.	45,5	36,8	13,2	4,5	100,0	266
Sc. Statistiche	29,9	50,8	16,4	3,0	100,0	67
Sociologia	47,6	32,1	14,4	5,9	100,0	187
Totale	38,7	46,0	11,4	3,9	100,0	1.468

Percorsi post-laurea

Percorsi intrapresi dagli intervistati a quattro mesi dalla laurea (Base 3.816 = 1.000)

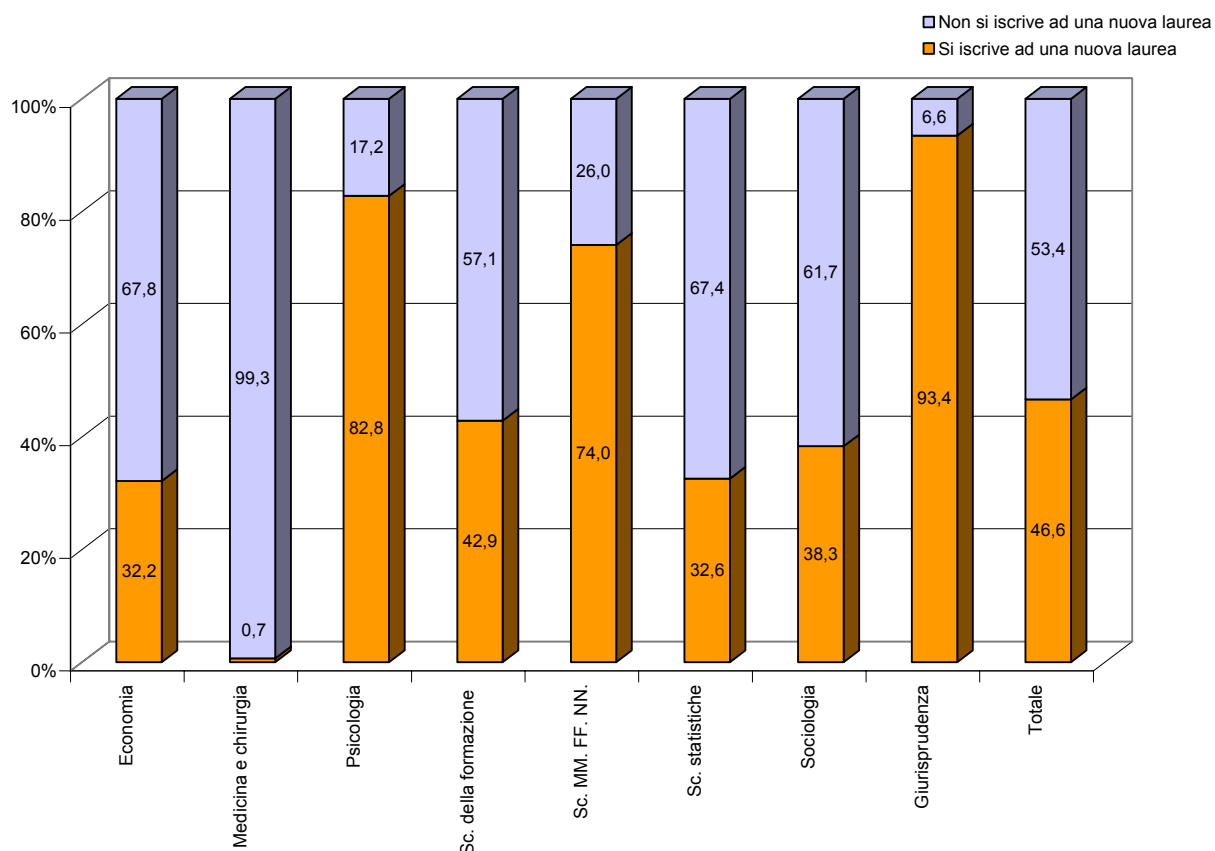


Tipologia: condizione occupazionale e ricerca lavoro a quattro mesi dalla laurea

	%
Lavorano e non cercano lavoro	25,4
Lavorano e cercano lavoro	7,1
Mantengono il lavoro che avevano al momento della laurea e non cercano lavoro	11,5
Mantengono il lavoro che avevano al momento della laurea e cercano lavoro	4,1
Non lavorano e non cercano lavoro	41,1
Non lavorano e cercano lavoro	10,8
Totale	100,0
N	3.816

La formazione post laurea a quattro mesi dal conseguimento del titolo

Quanti proseguono con un nuovo corso di laurea ? (N = 1.779)



Motivi dell'iscrizione ad una nuova laurea per facoltà

	Per approfondire gli studi fatti durante il cdl triennale	Perché ha maturato nuovi interessi	Perché era insoddisfatto degli sbocchi professionali della laurea triennale	Per altro motivo	Totale	N
Economia	62,6	7,5	24,2	5,7	100,0	227
Giurisprudenza	42,1	3,5	52,6	1,8	100,0	57
Medicina e Chirurgia	66,7	33,3	0,0	0,0	100,0	3
Psicologia	52,3	3,7	37,0	6,9	100,0	216
Sc. Formazione	64,9	7,9	22,9	4,3	100,0	279
Scienze MM. FF. NN.	71,2	5,4	20,4	3,0	100,0	739
Scienze statistiche	84,5	3,4	10,3	1,7	100,0	58
Sociologia	68,0	9,0	19,5	3,5	100,0	200
Totale	65,9	6,2	23,9	4,0	100,0	1.779

Formazione post laurea* per genere

	Non prosegue con attività formative	Prosegue con attività formative	Totale	N
Maschi	35,8	64,2	100,0	1.319
Femmine	40,4	59,6	100,0	2.497
Totale	38,8	61,2	100,0	3.816

* In questa tabella ci si riferisce a tutte le attività formative: oltre alle lauree specialistiche anche a tirocini e praticantati, stage retribuiti e non, Master, Corsi di perfezionamento universitario, corsi di formazione professionale, corsi di lingua straniera, di informatica, aziendali e qualificazione professionale

Attività formative post laurea (domanda a risposta multipla)

	% sui casi*
Continua l'Università	76,2
Stage o tirocinio/praticantato	12,8
Master/corsi di perfezionamento	6,0
Attività formativa di altro tipo	14,7

* La percentuale è calcolata sul totale dei 2335 rispondenti. La somma delle percentuali è superiore al 100% perché l'intervistato poteva dare più risposte

Attività formative post laurea per facoltà

	Nuovo corso di laurea		Stage tirocinio praticantato		Master o corsi di perfezionamento		Attività formativa di altro tipo		Totale	
	% sui laureati	% sugli iscritti a nuovi corsi	% sui laureati	% sugli iscritti a nuovi corsi	% sui laureati	% sugli iscritti a nuovi corsi	% sui laureati	% sugli iscritti a nuovi corsi	Totale laureati	Totale iscritti a nuovi corsi
Economia	32,2	57,5	15,6	27,8	5,8	10,4	10,6	19,0	706	395
Giurisprudenza	93,4	98,3	3,3	3,4	0,0	0,0	1,6	1,7	61	58
Medicina e Chirurgia	0,7	3,8	2,5	13,8	0,9	5,0	15,9	87,5	439	80
Psicologia	82,8	91,1	13,4	14,8	3,4	3,8	6,9	7,6	261	237
Sc. Formazione	42,9	77,3	4,1	7,5	3,7	6,6	8,6	15,5	651	361
Scienze MM. FF. NN.	74,0	91,3	4,1	5,1	1,1	1,4	5,7	7,0	998	809
Scienze statistiche	32,6	64,4	13,5	26,7	4,5	8,9	6,7	13,3	178	90
Sociologia	38,3	65,6	9,4	16,1	8,2	14,1	10,5	18,0	522	305
Totale	46,6	76,2	7,8	12,8	3,7	6,0	9,0	14,7	3.816	2.335

Valutazione degli studi a quattro mesi dalla laurea

Triennialisti che a quattro mesi dalla laurea confermerebbero il percorso di studi per facoltà

	Si riscriverebbero all'ateneo Bicocca -%	Si riscriverebbero allo stesso corso di laurea -%	N
Economia	75,0	71,1	653
Giurisprudenza	88,1	88,1	59
Medicina e Chirurgia	88,0	80,9	424
Psicologia	63,1	79,6	255
Sc. Formazione	84,5	72,2	627
Scienze MM.FF.NN	86,0	79,9	960
Scienze statistiche	91,7	85,7	168
Sociologia	76,2	71,1	501
Totale	81,4	76,3	3.647

Valutazione preparazione professionale generale per tipologia della condizione occupazionale

	Poco specialistica	Adeguate	Troppo specialistica	Totale	N
Lavorano e non cercano lavoro	39,6	53,0	7,4	100,0	947
Mantengono il lavoro della laurea e cercano lavoro	51,3	45,5	3,2	100,0	154
Lavorano e cercano lavoro	49,0	36,5	14,5	100,0	255
Non lavorano e cercano lavoro	54,0	42,2	3,8	100,0	396
Totale	45,3	47,5	7,2	100,0	1.752

Triennialisti che motivano l'iscrizione alla laurea specialistica con l'insoddisfazione degli sbocchi professionali della triennale, per facoltà, genere e A.A. di laurea

	Insoddisfazione sbocchi professionali della laurea triennale	Totale degli iscritti ad un nuovo corso di laurea
Facoltà*		
Economia	24,2	227
Giurisprudenza	52,6	57
Psicologia	37,0	216
Sc. Formazione	22,9	279
Scienze MM.FF.NN.	20,4	739
Scienze statistiche	10,3	58
Sociologia	19,5	200
Genere		
Donne	24,9	1.117
Uomini	22,2	662
Anno accademico di laurea		
2002	5,0	80
2003	15,1	418
2004	28,1	851
2005	27,7	430
Totale	-	1.779

* La facoltà di Medicina e Chirurgia non è riportata per l'esiguità dei casi