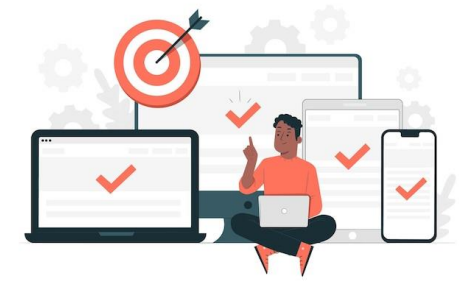


# Stress percepito e burnout negli insegnanti: il ruolo del work engagement e delle competenze socio-emotive

Veronica Ornaghi<sup>1</sup>, Elisabetta Conte<sup>1</sup>, Valeria Cavioni<sup>2</sup>, Eleonora Farina<sup>1</sup>, & Alessandro Pepe<sup>1</sup>

<sup>1</sup> Dipartimento di Scienze Umane per la Formazione "R. Massa", Università degli Studi di Milano-Bicocca  
<sup>2</sup> Facoltà di Scienze della Società e della Comunicazione, Università Telematica Universitas Mercatorum



## Introduzione

L'obiettivo principale di questo studio, che fa parte di un progetto di ricerca più ampio sulla promozione del benessere professionale degli insegnanti in tutta Europa (<https://teachingtobe.eu/>), era quello di indagare l'impatto dello *stress percepito* sul *burnout* degli insegnanti dopo aver tenuto conto del ruolo della *competenza socio-emotiva* e dell'*impegno lavorativo* in un campione di insegnanti italiani. Per quanto ne sappiamo, sono state condotte pochissime ricerche sulla rete cumulativa di interazioni tra le variabili indagate, con particolare attenzione alla competenza socio-emotiva degli insegnanti.

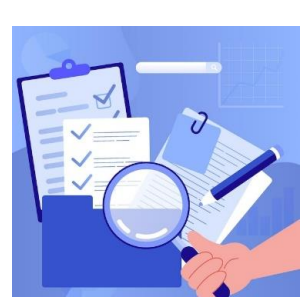
## Metodo



### Partecipanti

Il campione era composto da 276 insegnanti italiani in servizio (90% femmine, età media: 46,6 ± 9,9 anni). Sono stati reclutati nella scuola dell'infanzia e primaria (50,3%), e nella scuola secondaria di I e II grado (49,7%), sia nelle aree urbane che rurali del Nord Italia.

Gli insegnanti avevano in media quasi 17 anni di esperienza di insegnamento (M = 16,91 anni, SD = 11,1). Il 90% di loro era impiegato a tempo pieno.



### Strumenti

- *The Social and Emotional Competence of Teachers* questionnaire (SECTRS; Tom, 2012)
- *The 9-item Bergen Burnout Inventory* (BBI-9; Salmela-Aro et al., 2011)
- *Utrecht Work Engagement – Short Form* questionnaire (UWE-SF; Schaufeli et al., 2006)
- *The Perceived Stress Scale* (PSS; Cohen & Williamson, 1988)



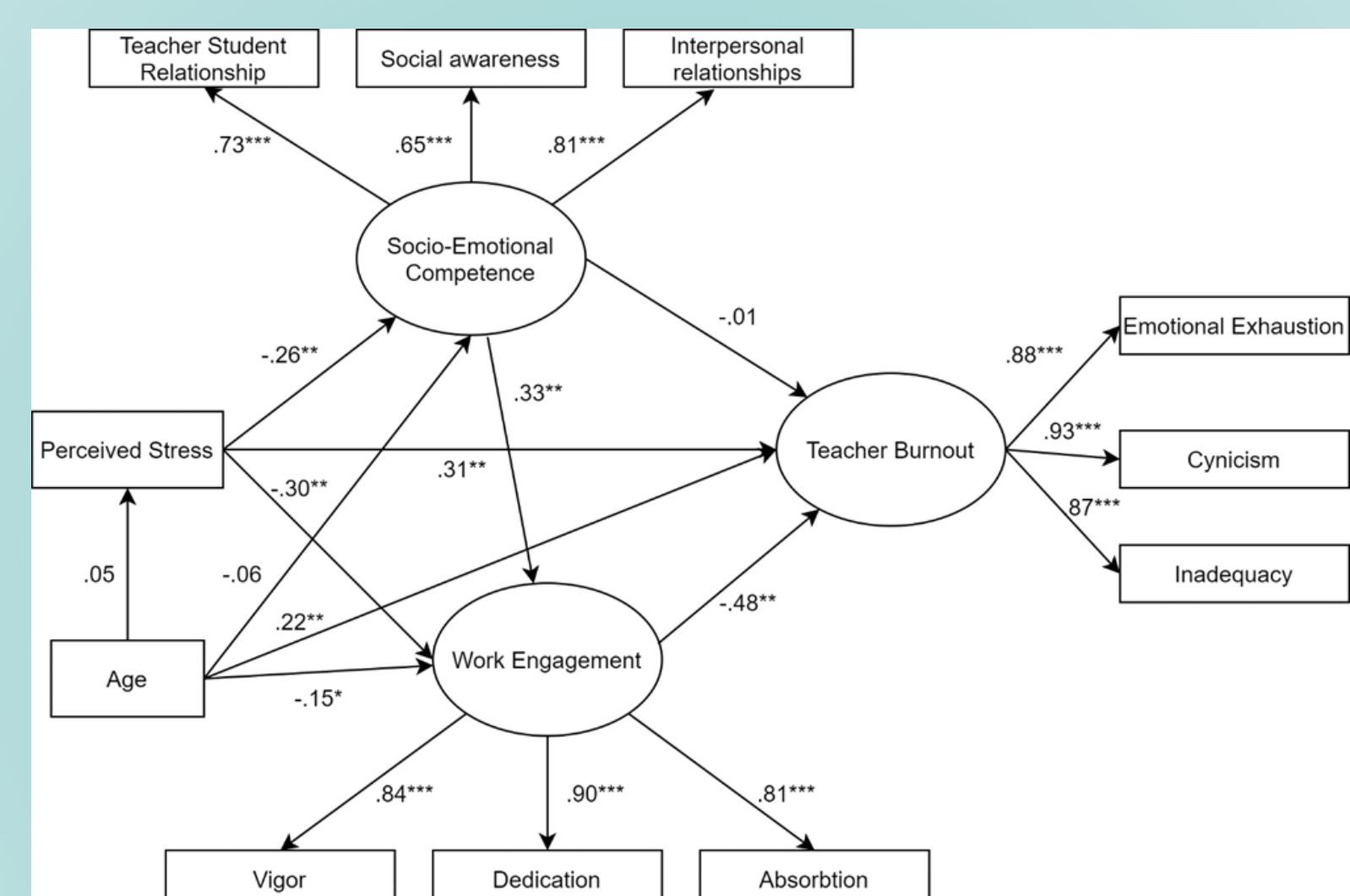
## Risultati

I dati sono stati analizzati utilizzando i modelli di equazioni strutturali (SEM). Tutti gli indici di idoneità supportano la piena accettazione del modello,  $\chi^2(28) = 78.1$  ( $p < .001$ ), NFI = .945, TLI = .945, CFI = .964, RMSEA = .080 and SRMR = .052., e suggeriscono che la competenza socio-emotiva degli insegnanti ha ridotto l'effetto dello stress percepito sul burnout incidendo sul loro livello di impegno lavorativo.

Overview of Stress, Teacher Burnout, Socio-Emotional Competence and Work Engagement: Zero-order Correlations and Descriptives (N=276)

	1	2	3	4	5	6
1. Gender	-					
2. Age	.077	-				
3. Perceived Stress	.052	.049	-			
4. Teacher Burnout	.013	.248**	.581**	-		
5. Work Engagement	.099	-.167**	-.366**	-.517**	-	
6. Socio-Emotional Competence	.075	-.142**	-.313**	-.276**	.404**	-
Mean	-	46.55	17.29	22.31	44.85	117.34
Standard Deviation	-	9.94	6.34	9.16	6.81	12.51
Skewness	-	-0.382	0.051	0.763	-0.974	-0.431

Note. \*  $p < .01$ , \*\*  $p < .001$



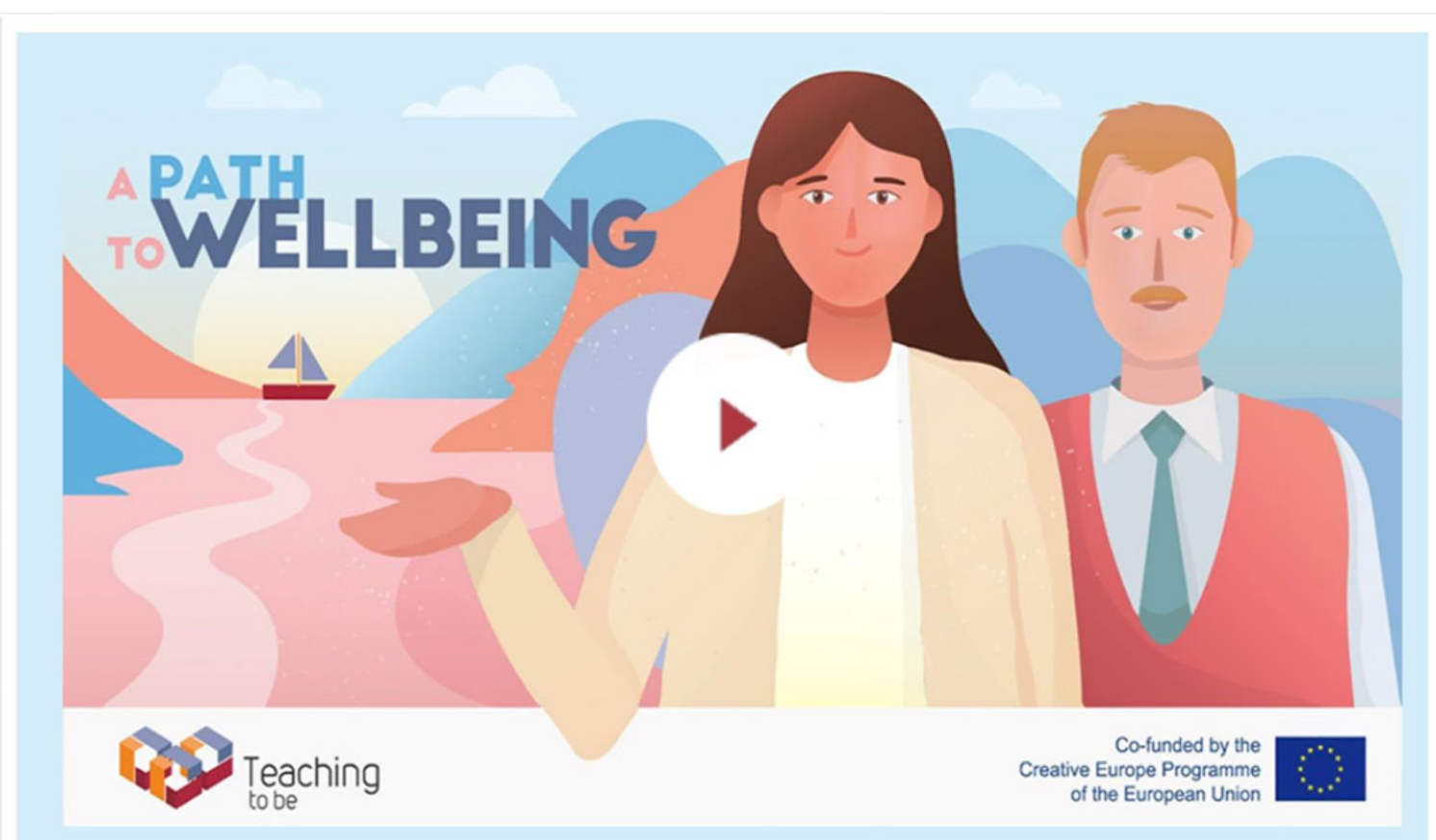
Summary of Standardized Total, Direct and Indirect effects: Structural Paths between Perceived Stress, Socio-Emotional Competence, Work engagement and Teacher Burnout Scores

From	To	Total effect		Direct effect		Indirect effect							
		$\beta$	p	95% CI LB	95% CI UB	$\beta$	p	95% CI LB	95% CI UB				
Age	Perceived Stress	.052	.334	-0.025	0.099	.052	.334	-0.025	0.099	-	-	-	-
Age	Teacher Burnout	.330	.004	0.035	0.078	.223	.004	0.022	0.054	.107	.013	0.005	0.033
Age	Work Engagement	.189	.005	-0.049	-0.013	.149	.015	-0.041	-0.009	.040	.310	-0.017	0.003
Age	Socio-Emotional Competence	.073	.446	-0.083	0.021	.059	.510	-0.079	0.022	.014	.338	-0.013	0.003
Perceived Stress	Teacher Burnout	.500	.004	0.098	0.170	.311	.004	0.055	0.112	.189	.004	0.033	0.070
Perceived Stress	Work Engagement	.391	.004	-0.130	-0.073	.303	.004	-0.106	-0.052	.088	.007	-0.037	-0.007
Perceived Stress	Socio-Emotional Competence	.264	.008	-0.202	-0.062	.264	.008	-0.202	-0.062	-	-	-	-
Socio-Emotional Competence	Teacher Burnout	.167	.014	-0.141	-0.031	.007	.929	-0.060	0.049	.160	.004	-0.125	-0.041
Socio-Emotional Competence	Work Engagement	.334	.004	0.089	0.241	.334	.004	0.089	0.241	-	-	-	-
Work Engagement	Teacher Burnout	.480	.004	-0.667	-0.349	.480	.004	-0.667	-0.349	-	-	-	-

Note. \*  $p < .05$ , \*\*  $p < .01$ ; CI = Confidence Interval, LB = Lower Bound, UB = Upper Bound.

## Discussione

I risultati di questo studio contribuiscono a comprendere meglio le associazioni tra stress percepito, burnout, competenza socio-emotiva e impegno lavorativo in un campione di insegnanti in servizio.



I risultati sottolineano la necessità di interventi mirati alla riduzione dello stress, alla promozione della competenza socio-emotiva, al miglioramento dell'impegno lavorativo e alla gestione dei fattori legati all'età per promuovere il benessere degli insegnanti e le prestazioni lavorative.

Incorporando queste intuizioni nelle politiche e nelle pratiche educative, le parti interessate possono creare ambienti di lavoro favorevoli e sostenibili che favoriscono la crescita professionale e la soddisfazione degli insegnanti.